

REALIZAČNÝ POSTUP KONTAKTNÉHO ZATEPLENIA

s rozmerom dosky 400x1200 mm

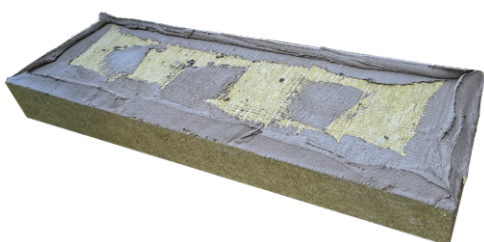
Build on us.

Rozdiel v realizácii kontaktného zateplenia s doskou 600x1000 mm a doskou 400x1200 mm je len minimálny. V oboch prípadoch musia byť splnené požiadavky normy STN 73 2901:2023, ktorá hovorí o správnom postupe pri zhotovovaní ETICS. Rozdiel je najmä v odlišnej kotevnej schéme pre dané rozmery dosiek. Počet kusov kotev na 1m² je väčšinou vypočítaný na základe statického výpočtu. V tomto realizačnom postupe si povieme o základných krokoch realizácie ETICS.

1 PRÍPRAVA PODKLADU

Pred začiatkom prác je potrebné stenu, ktorú plánujeme zateplovať, poriadne pripraviť. Najskôr skontrolujeme jej celkový stav. Ak je v poriadku, skontrolujú sa nerovnosti. Pokiaľ sú nerovnosti viac ako 2 cm/m, je potrebné stenu vyrovnať. Podlepovať celoplošne stenu izolantom nie je povolené. Pokiaľ je fasáda pripravená, povrch sa napenetruje hĺbkovou penetráciou, aby sa povrch zjednotil.

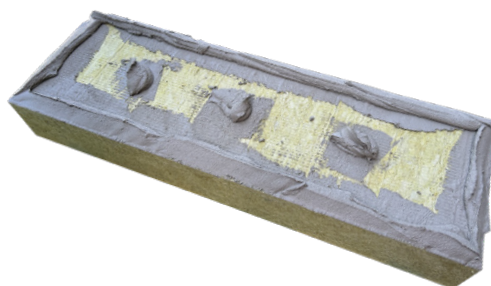
2 PENETRÁCIA IZOLÁCIE



Pokiaľ je podklad a štartovacia línia pripravená, začína sa s lepením izolantu na stenu. V prípade produktu bez povrchovej úpravy, je potrebné povrch dosky penetrovať tenkou vrstvou lepidla. Ak je doska opatrená povrchovou úpravou (napr. SMARTwall S C1 alebo C2), penetrácia lepidlom na takomto povrchu nie je potrebná. V prípade dosiek SMARTwall, odporúčame povrchovú úpravu smerovať do exteriéru. V prípade otočenia k stene to tiež nie je žiadny problém. Penetrácia lepidlom sa robí v mieste nanášania lepidla po obvode dosky a na 1 až 3 terče v strede dosky .

Dosky sa lepia na stenu pomocou lepiacej malty:

- Nanesenie lepiacej malty musí byť minimálne na 40% plochy dosky po jej zatlačení na stenu.
- Dodržanie minimálnej plochy lepiacej malty je dôležité pre stabilitu celého kontaktného zateplenia.
- Na dosku bez povrchovej úpravy sa lepiaca malta nanáša na penetrovaný povrch po obvode dosky a na terče v strede dosky.
- Kotva musí vždy prechádzať cez lepiacu maltu, preto terče umiestníme na konkrétnom mieste.
- Pozor! Kotvenie prenáša len horizontálne sily od účinkov vetra. Čím väčšia plocha lepiacej malty, tým je stabilita zateplenia lepšia.

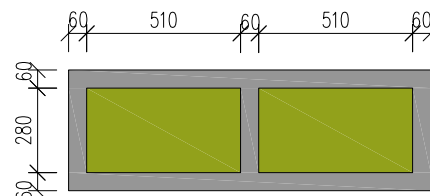
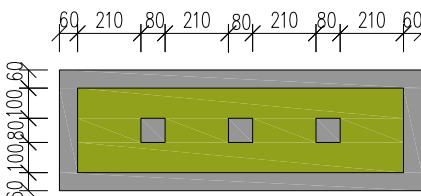
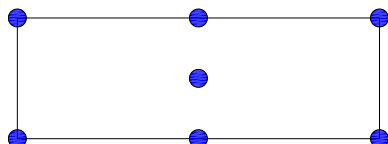


Pre lepšiu predstavu ako približne dosiahnuť min. plochu lepenia uvádzame pár príkladov pre jednotlivé schémy kotvenia.

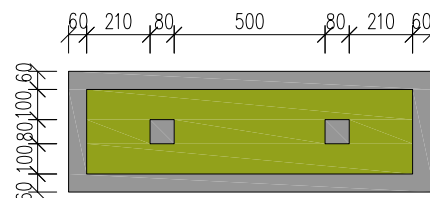
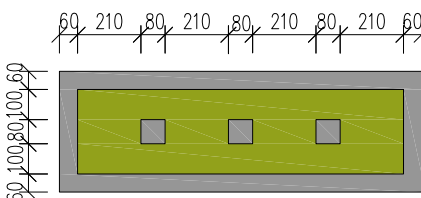
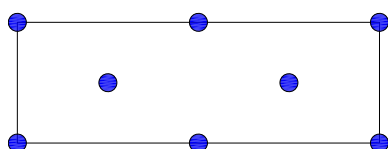
ALTERNATÍVA 1

ALTERNATÍVA 2

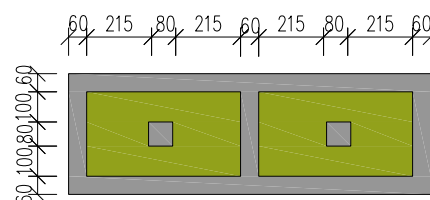
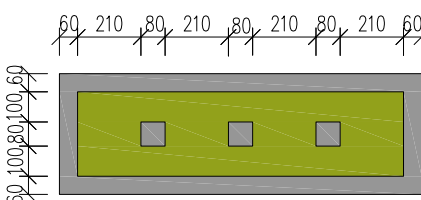
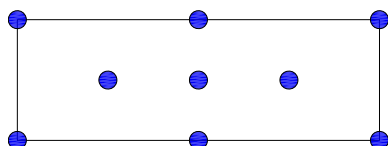
6,25 ks/m²



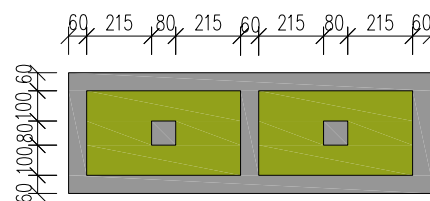
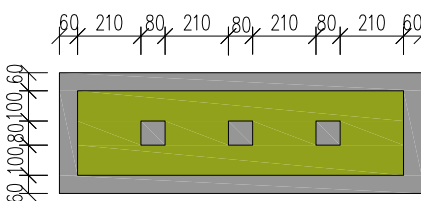
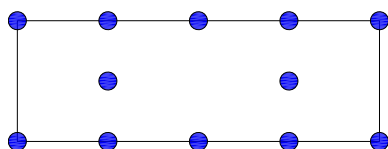
8,33 ks/m²



10,4 ks/m²



12,5 ks/m²



4 PRAVIDLÁ LEPENIA DOSKY

- Najlepšie je začať lepiť dosky na pripravenú horizontálnu líniu z extrudovaného polystyrénu.
- Nalepenie dosiek na stenu musí byť na tesno bez špár. Maximálna povolená špára je 4 mm a musí sa v celej hrúbke vyplniť izolantom.
- Aby nevznikol tepelný most, lepiaca malta sa nesmie dostať do špáry.
- Pri lepení dosiek musí vzniknúť „T“ spoj, nie krížový spoj dosiek „+“. Zvislé špáry musia byť od seba minimálne 100 mm.
- Pokiaľ pri okne vychádza špára v úrovni parapetu alebo nadpražia a nie je možné vytvoriť z dosky „hokejku“ s výrezom minimálne 100 mm v horizontálnom a vertikálnom smere dosky, je možné otočiť dosku o 90°.
- Odrezky je možné použiť, len ak majú minimálnu šírku 150 mm. Takýto odrezok sa umiestni len do plochy, nie ku okraju otvorov alebo rohu budovy.
- Na rohoch sa musia rady dosiek preväzovať.

Na konci dňa odporúčame prekryvať hornú hranu dosiek pred prípadným zatečením od dažďovej vody. V prípade hotovej výstužnej vrstvy na stene je nutné prekryť aspoň hrany izolácie v mieste parapetu, pokiaľ nie sú ešte osadené.

5 KOTVENIE

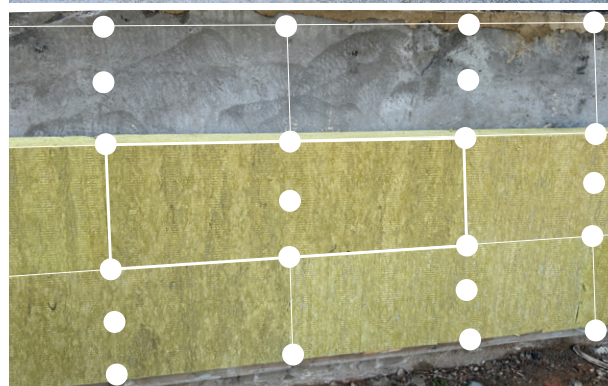
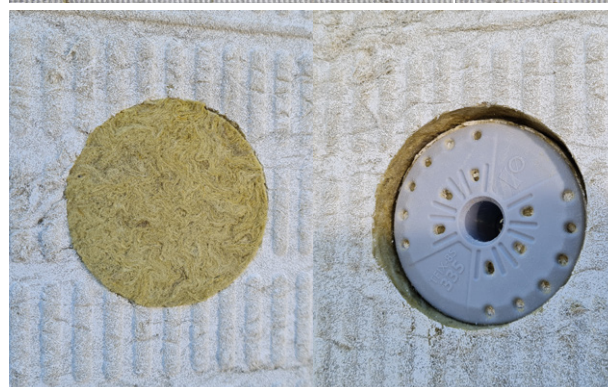
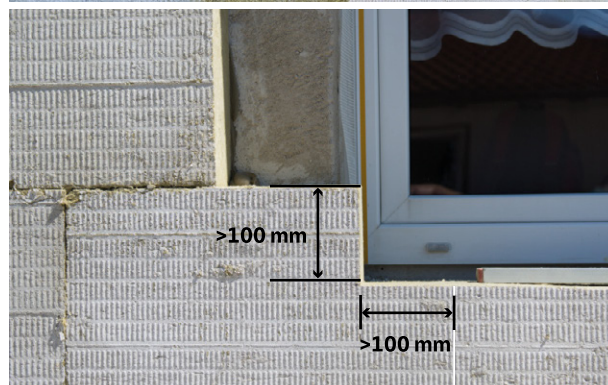
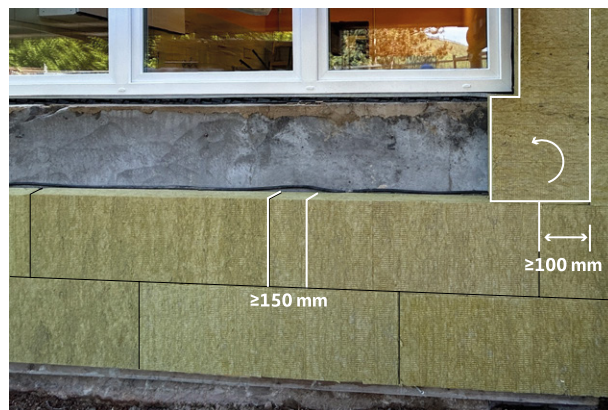
Po technologickej prestávke aspoň 24 hodín, je možné začať kotviť nalepenú izoláciu. Pri výške do 8 m nie je potrebné preukazovať návrh kotvenia statickým výpočtom. Minimálny požadovaný počet kotiev je 6 ks na 1 m².

V prípade samostatne stojacej budovy, alebo budovy nachádzajúcej sa vo veternej oblasti, odporúčame rohy aspoň 2 m na každú stranu prekotviť hustejšie a to 8 ks/m². Pri vyššej budove aj plochu pod úrovňou atiky.

Kotva by mala vždy prechádzať lepiacou maltou na zadnej strane dosky. Zapustenú montáž kotiev je možné robiť len do izolácie s hrúbkou minimálne 80 mm. Kotevná hĺbka sa určuje podľa typu podkladu nosnej steny.

Osová vzdialenosť kotiev by mala byť minimálne 100mm. Vzdialenosť kotvy od rohu budovy, alebo od dilatácie by mala byť tiež minimálne 100mm.

Pre kotvenie izolácie odporúčame urobiť zapustenú montáž pomocou originálneho aplikačného nástavca od konkrétneho výrobcu kotiev. Kotvy sa prekryjú izolačnou zátkou a povrch zateplenej fasády sa zjednotí. Predíde sa tým vykreslovaniu kotiev na finálnej omietke.

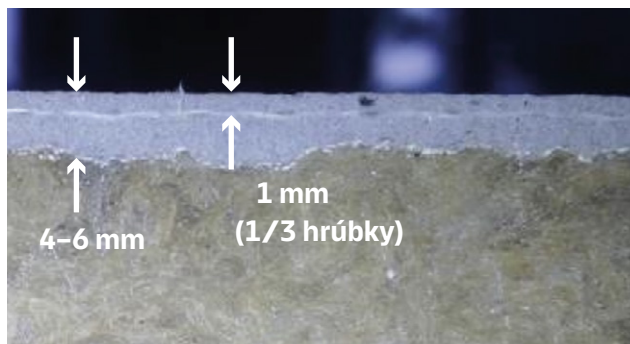
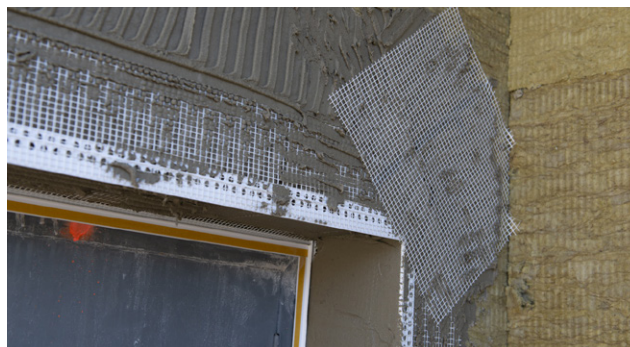


6 VÝSTUŽNÁ VRSTVA

Po prekotvení izolácie sa napanetrujú tenkou vrstvou lepiacej malty plochy bez povrchovej úpravy, napr. izolačné zátky, hrany izolácie na rohoch, ostenia atď. Následne sa osadia výstužné profily, najmä na rohoch budov a ostení, vrátane diagonálnych stužení rohov otvorov a dilatačných okenných líšt.

Keď je všetko pripravené, po technologickej prestávke sa pristúpi k zhotoveniu celej plochy výstužnej vrstvy:

- Najskôr sa celá plocha napanetruje tenkou vrstvou lepiacej malty (tento krok odpadá ak podklad tvorí doska so špeciálnou povrchovou úpravou C1 alebo C2) a nanáša sa celoplošne výstužná malta s výstužnou mriežkou.
- Pri kombinácii 2 rôznych materiálov (napr. XPS s MW v oblasti sokla alebo kastlíkov žalúzií) je potrebné tento styk vystužiť mriežkou 2x, minimálne 100 mm na každú stranu od tohto spoja.
- Minimálna hrúbka výstužnej vyrovnávacej vrstvy pri minerálnej izolácii je 4–6 mm. Krytie výstužnej mriežky je minimálne 1 mm, v mieste prekryvania výstužnej mriežky je to minimálne 0,5 mm.



7 FINÁLNA VRSTVA

Po technologickej prestávke spravidla 5–7 dní, kým vyzrie výstužná vyrovnávacia vrstva, sa plocha fasády prebrúsi, napanetruje a následne nanese finálna tenkovrstvová omietka v hrúbke 1,5–3 mm.

Pri jej aplikácii treba dodržiavať technologické postupy, ktoré odporúča dodávateľ omietky. Pri kontaktnom zateplení z minerálnej izolácie odporúčame použiť silikátovú, silikón-silikátovú alebo silikónovú omietku.



ŠKOLENIE REALIZAČNÝCH FIRIEM

Získajte informácie o nových rozmeroch fasádnych dosiek, ich výhodách a prácou s nimi.

Využite jedinečnú možnosť nazrieť priamo do výroby v závode v Novej Bani.

Termíny školení:



www.knaufinsulation.sk/skolenie-realizatorov

